

ระเบียบการประชุม
ข้าราชการในสังกัดสำนักงานสาธารณสุขอำเภอกันทรลักษ์
ครั้งที่ ๙/๒๕๖๒
วันที่ ๑ พฤษภาคม ๒๕๖๒ พ.ศ. ๒๕๖๒ เวลา ๑๓.๓๐ น.
ณ ห้องประชุมสำนักงานสาธารณสุขอำเภอกันทรลักษ์

ระเบียบวาระที่ ๑ ประธานแจ้งให้ที่ประชุมทราบ

๑.๑ เรื่องจากที่ประชุม คปสจ.ศรีสะเกษ

๑. นโยบายจากนายแพทย์สาธารณสุขจังหวัดศรีสะเกษ

๑.๒ เรื่องจากที่ประชุมอำเภอกันทรลักษ์ (หัวหน้าส่วนราชการ/กำนันผู้ใหญ่บ้าน)

๑. ข้าราชการที่ได้รับการแต่งตั้งมาดำรงตำแหน่งใหม่

- | | |
|-------------------------|---|
| ๑) นางณัฐธยาน์ แก้วกิ่ง | พัฒนาการอำเภอ |
| ๒) นางวิรัช ชัยสุด | ผู้จัดการธนาคารเพื่อการเกษตรและสหกรณ์สาขา
พระวิหาร |
| ๓) นายวิชาญ สะอาด | หัวหน้าหน่วยธนาคารเพื่อการเกษตรและสหกรณ์สาขา
ถนนพระวิหาร |

๒. ขอเชิญร่วมพิธี/กิจกรรมในช่วงพระราชพิธีบรมราชาภิเษก ระหว่างวันที่ ๔-๖ พ.ศ. ๖๒

๑) ๔ พฤษภาคม ๒๕๖๒ จัดพิธีเปิดกรวยถวายราชสักการะหน้าพระบรมฉายาลักษณ์สมเด็จพระเจ้าอยู่หัว พิธีเจริญพระพุทธมนต์ ทำบุญตักบาตร ณ วัดมหาพุทธาราม อ.เมืองศรีสะเกษ ผู้เข้าร่วมพิธีแต่งกายด้วยเครื่องแบบจิตอาสา ประชาชนทั่วไปแต่งกายด้วยชุดสีเหลือง

๒) ๕ พฤษภาคม ๒๕๖๒ จัดพิธีเปิดกรวยถวายราชสักการะหน้าพระบรมฉายาลักษณ์สมเด็จพระเจ้าอยู่หัว และรับชมการถ่ายทอดสด ณ อาคารเฉลิมพระเกียรติฉลองสิริราชสมบัติครบ ๖๐ ปี อ.เมืองศรีสะเกษ ผู้เข้าร่วมพิธีแต่งกายด้วยเครื่องแบบจิตอาสา ประชาชนทั่วไปแต่งกายด้วยชุดสีเหลือง

๓) ๖ พฤษภาคม ๒๕๖๒ จัดพิธีถวายสักการะหน้าพระบรมฉายาลักษณ์พระบาทสมเด็จพระเจ้าอยู่หัว ณ บริเวณสนามหญ้าศาลากลางจังหวัดศรีสะเกษ เวลา ๑๕.๐๐-๑๘.๐๐ น.

ข้าราชการ : เครื่องแบบเต็มยศ สายสะพายชั้นสูงสุด สวมหมวก

ประชาชน : เสื้อสีเหลือง

จิตอาสา : เครื่องแบบจิตอาสา

๓. เชิญร่วมพิธีปลงพินาศอุปสมบทมอบผ้าไตร ในวันที่ ๒ พฤษภาคม ๒๕๖๒ ณ วัดเจียงอีศรีมงคลวราราม

๔. การออกหน่วย อำเภอเยี่ยมเคลื่อนที่ วันที่ ๒๓ พฤษภาคม ๒๕๖๒ ณ ศาลาประชาคมบ้านภูมิซรอล หมู่ ๒ ต.เสาชิงชัย ตั้งแต่เวลา ๐๘.๐๐ น. เป็นต้นไป พร้อมประชาสัมพันธ์ประชาชนหมู่บ้านละ ๕ คน

๕. การจัดพิธีเจริญพระพุทธมนต์ถวายพระพรชัยมงคล ฯ วันที่ ๒๘ พฤษภาคม ๒๕๖๒ ณ วัดทุ่งศรีนวล ต.สวนกล้วย เวลา ๑๓.๐๐ น.

๖. การจัดกิจกรรมปั่นจักรยานต้านภัยยาเสพติดร่วมกับส่วนราชการในพื้นที่ ๒๑ อำเภอ ชายแดน หวังจัดกิจกรรมตั้งแต่ ๒๖ มิถุนายน - ๑๖ กรกฎาคม ๒๕๖๒

๗. กิจกรรม Bike for care

- ครั้งที่ ๑๑ วันพุธที่ ๘ พฤษภาคม ๒๕๖๒ เส้นทางในพื้นที่ ต.ขนุน
- ครั้งที่ ๑๒ วันพุธที่ ๒๒ พฤษภาคม ๒๕๖๒ เส้นทางในพื้นที่ ต.จันทใหญ่

๑.๓ เรื่องแจ้งให้ทราบอื่นๆ

.....

.....

.....

.....

.....

ระเบียบวาระที่ ๒ เรื่องรับรองรายงานการประชุมครั้งที่แล้ว
ในเวปไซด์ สสอ.กันทรลักษ์ เมนูเอกสารดาวโหลด

ระเบียบวาระที่ ๓ เรื่องสืบเนื่องจากการประชุมครั้งที่แล้ว

.....

.....

.....

.....

.....

ระเบียบวาระที่ ๔ เรื่องเสนอเพื่อทราบและพิจารณา

- ๔.๑ งานสนับสนุนการใช้เทคโนโลยีสารสนเทศ
(นายยศ บัวหอม เจ้าพนักงานสาธารณสุขอาวุโส)

.....

.....

.....

.....

.....

.....

.....

.....

๔.๒ งานประกันสุขภาพ งานทันตกรรม

(นายไพฑูรย์ เขียวสุข ตำแหน่ง นักวิชาการสาธารณสุขชำนาญการ)

เครือข่ายบริการสุขภาพ	เป้าหมาย	ผลงาน	อัตรา (๑๐๐)
๒๓๘๗๓ ศูนย์บริการสาธารณสุขหนองหญ้าลาด	๔,๑๔๘	๔๓๐	๑๐.๓๗
๐๓๓๔๔ โรงพยาบาลส่งเสริมสุขภาพตำบลบ้านเตียงตะวันตก ตำบลเวียงเหนือ	๕,๔๙๙	๗๘๕	๑๔.๒๘
๐๓๓๓๐ โรงพยาบาลส่งเสริมสุขภาพตำบลบ้านภูเงิน ตำบลภูเงิน	๓,๐๕๖	๕๑๙	๑๖.๙๘
๐๓๓๑๖ โรงพยาบาลส่งเสริมสุขภาพตำบลบ้านตาแพน ตำบลบึงมะลู	๗,๐๓๒	๑,๓๐๔	๑๘.๕๔
๐๓๓๓๗ โรงพยาบาลส่งเสริมสุขภาพตำบลบ้านเสาธงชัย ตำบลเสาธงชัย	๒,๙๕๒	๖๐๓	๒๐.๔๓
๐๓๓๒๐ โรงพยาบาลส่งเสริมสุขภาพตำบลบ้านสังเม็ก ตำบลสังเม็ก	๙,๗๓๔	๒,๑๑๙	๒๑.๗๗
๐๓๓๒๒ โรงพยาบาลส่งเสริมสุขภาพตำบลบ้านละลาย ตำบลละลาย	๓,๐๔๘	๗๒๖	๒๓.๘๒
๑๐๙๒๙ โรงพยาบาลกันทรลักษ์	๑๐,๐๔๖	๒,๗๘๑	๒๗.๖๘
๐๓๓๒๑ โรงพยาบาลส่งเสริมสุขภาพตำบลบ้านนากันตม ตำบลสังเม็ก	๔,๓๖๓	๑,๒๑๙	๒๗.๙๔
๐๓๓๒๗ โรงพยาบาลส่งเสริมสุขภาพตำบลบ้านจวน ตำบลจวนใหญ่	๗,๓๗๔	๒,๔๖๒	๓๓.๓๙
๐๓๓๓๓ โรงพยาบาลส่งเสริมสุขภาพตำบลบ้านเขวา ตำบลกระแซง	๖,๙๗๒	๒,๓๕๔	๓๓.๗๖
๐๓๓๑๙ โรงพยาบาลส่งเสริมสุขภาพตำบลบ้านหนองเตี้ยน้อย ตำบลเมือง	๕,๓๗๘	๑,๙๐๖	๓๕.๔๔
๐๓๓๒๙ โรงพยาบาลส่งเสริมสุขภาพตำบลบ้านนา ตำบลภูเงิน	๓,๙๓๖	๑,๓๙๕	๓๕.๔๔
๐๓๓๔๐ โรงพยาบาลส่งเสริมสุขภาพตำบลบ้านขนุน ตำบลขนุน	๔,๕๔๘	๑,๖๒๓	๓๕.๖๙
๐๓๓๒๘ โรงพยาบาลส่งเสริมสุขภาพตำบลบ้านศรีอุดม ตำบลจวนใหญ่	๔,๒๔๗	๑,๕๓๖	๓๖.๑๗
๐๓๓๓๕ โรงพยาบาลส่งเสริมสุขภาพตำบลบ้านโนนสำราญ ตำบลโนนสำราญ	๒,๐๕๒	๗๕๗	๓๖.๘๙
๐๓๓๓๗ โรงพยาบาลส่งเสริมสุขภาพตำบลบ้านถนนวิหาร ตำบลบึงมะลู	๖,๙๙๙	๒,๕๘๔	๓๖.๙๒
๐๓๓๔๑ โรงพยาบาลส่งเสริมสุขภาพตำบลบ้านนาขวน ตำบลขนุน	๓,๕๑๕	๑,๓๔๒	๓๘.๑๘
๐๓๓๓๑ โรงพยาบาลส่งเสริมสุขภาพตำบลบ้านท่าพระ ตำบลภูเงิน	๒,๑๒๐	๘๑๐	๓๘.๒๑
๐๓๓๓๔ โรงพยาบาลส่งเสริมสุขภาพตำบลกระแซง	๙,๕๗๙	๓,๗๒๙	๓๘.๙๓
๐๓๓๒๕ โรงพยาบาลส่งเสริมสุขภาพตำบลบ้านโดนเอว ตำบลรุง	๗,๕๑๓	๒,๙๕๙	๓๙.๓๙
๐๓๓๑๘ โรงพยาบาลส่งเสริมสุขภาพตำบลบ้านกุดเสลา ตำบลกุดเสลา	๕,๐๑๒	๒,๐๓๙	๔๐.๖๘
๐๓๓๔๓ โรงพยาบาลส่งเสริมสุขภาพตำบลบ้านจ้าน ตำบลสวนกล้วย	๒,๔๔๓	๙๙๔	๔๐.๖๙
๐๓๓๒๔ โรงพยาบาลส่งเสริมสุขภาพตำบลบ้านโคกเจริญ ตำบลละลาย	๒,๐๖๔	๘๖๖	๔๑.๙๖
๑๓๘๖๗ โรงพยาบาลส่งเสริมสุขภาพตำบลบ้านท่าสว่าง ตำบลโนนสำราญ	๓,๑๘๘	๑,๓๔๗	๔๒.๒๕
๐๓๓๔๗ โรงพยาบาลส่งเสริมสุขภาพตำบลบ้านด่านกลาง ตำบลภูผามอก	๓,๖๕๕	๑,๕๙๘	๔๓.๗๒
๑๐๒๒๓ สำนักงานสุขภาพโคกขามป้อม ตำบลเสาธงชัย	๘๘๕	๔๑๑	๔๖.๔๔
๐๓๓๔๕ โรงพยาบาลส่งเสริมสุขภาพตำบลบ้านโคก ตำบลทุ่งใหญ่	๓,๐๕๐	๑,๔๘๘	๔๘.๗๙
๐๓๓๔๖ โรงพยาบาลส่งเสริมสุขภาพตำบลบ้านทุ่งใหญ่ ตำบลทุ่งใหญ่	๕,๐๐๐	๒,๕๖๓	๕๑.๒๖
๐๓๓๒๖ โรงพยาบาลส่งเสริมสุขภาพตำบลบ้านม่วง ตำบลตระกาจ	๔,๘๗๙	๒,๖๗๐	๕๔.๗๒
๐๓๓๓๖ โรงพยาบาลส่งเสริมสุขภาพตำบลบ้านแก ตำบลหนองหญ้าลาด	๖,๙๐๓	๓,๘๑๐	๕๕.๑๙
๐๓๓๓๘ สถานีอนามัยเฉลิมพระเกียรติ ๖๐ พรรษา นวมินทราชินี	๕,๓๕๘	๓,๐๖๖	๕๗.๒๒
๐๓๓๔๒ โรงพยาบาลส่งเสริมสุขภาพตำบลบ้านหนองหิน ตำบลสวนกล้วย	๓,๒๒๔	๑,๘๗๓	๕๘.๑
๐๓๓๓๙ โรงพยาบาลส่งเสริมสุขภาพตำบลบ้านชำเม็ง ตำบลเสาธงชัย	๑,๔๔๗	๘๘๙	๖๑.๔๔
๐๓๓๒๓ โรงพยาบาลส่งเสริมสุขภาพตำบลบ้านคำโปรย ตำบลละลาย	๒,๓๔๒	๑,๔๔๗	๖๑.๗๘
๐๓๓๓๒ โรงพยาบาลส่งเสริมสุขภาพตำบลบ้านชำ ตำบลชำ	๓,๑๖๓	๒,๑๑๙	๖๖.๙๙

๔.๓ งานควบคุมโรคติดต่อเรื้อรัง

(นายพลาย สีจันทร์เคน เจ้าพนักงานสาธารณสุขชำนาญงาน)

๑)งานควบคุมและป้องกันวัณโรค

๑.๑ ขอให้ผู้รับผิดชอบงานของ รพสต.พยายามดูไลน์กลุ่มทุกวัน เพราะเจ้าหน้าที่คลินิกจะส่งข้อมูลผู้ป่วยและมีความเคลื่อนไหวของข้อมูลอยู่ตลอดเวลา

๑.๒ ขอให้ท่านดำเนินงานตามปกติ คือ เมื่อได้รับข้อมูลผู้ป่วยรายใหม่ก็ให้ลงทะเบียนผู้ป่วยและติดตามเยี่ยมเพื่อกำกับกรกินยาของผู้ป่วยพร้อมทั้งบันทึกเอกสารหลักฐานที่เกี่ยวข้องตามขั้นตอนสำหรับผู้ป่วยรายเก่าที่ขึ้นทะเบียนแล้วก็ทำเช่นเดียวกัน อย่าให้ผู้ป่วยขาดยาเพราะจะทำให้เกิดการดื้อยา หากมีความสงสัยหรือมีปัญหาให้รีบติดต่อสอบถามเจ้าหน้าที่คลินิกทันที

๑.๓ ขอให้ท่านลงProgramTBCOnlineในส่วนของท่านที่รับผิดชอบให้เรียบร้อยถูกต้องและทันเวลา

๒)งานควบคุมป้องกันโรคติดต่อทางเพศสัมพันธ์และโรคเอดส์

๒.๑ ช่วงนี้ชมรมสร้างสรรค์กำลังใจซึ่งเป็นภาคเอกชนทำงานเกี่ยวกับโรคเอดส์ กำลังดำเนินงานตามโครงการให้ความรู้กับประชาชนเรื่องโรคเอดส์ ซึ่งได้รับงบประมาณจาก สปสช.เขต ๑๐ จังหวัดอุบลราชธานีในส่วนของภาคประชาชน หากมีแกนนำของชมรมเข้าไปประสานงานกับท่านขอความกรุณาอำนวยความสะดวกให้ตามสมควรตามที่ท่านเห็นเหมาะสมด้วย

๒.๒ ในเดือนพฤษภาคม ๒๕๖๒ นี้ ทางสำนักงานสาธารณสุขอำเภอกันทรลักษ์และโรงพยาบาลกันทรลักษ์ จะดำเนินงานตามโครงการให้ความรู้และค้นหาผู้มีเชื้อเอดส์และเชื้อซิฟิลิส โดยการเจาะเลือดหาเชื้อเอดส์และซิฟิลิส ในพนักงานบริการ ชาย-หญิง-รักร่วมเพศ ในสถานบริการภายในอำเภอกันทรลักษ์ โดยจะใช้สถานบริการในศูนย์การค้ามาทิวเป็นสถานที่ทำการ ครั้งนี้ดำเนินงานเป็นครั้งที่ ๒ แล้ว ถ้าหากเจอเชื้อดังกล่าวทางโรงพยาบาลกันทรลักษ์จะทำการรักษาพยาบาลฟรีซึ่งเป็นกลุ่มอาชีพพิเศษ ได้รับงบประมาณจาก สปสช.เขต ๑๐ จังหวัดอุบลราชธานี เรื่องนี้แจ้งให้ท่านทราบ

๔.๔. งานควบคุมโรคติดต่อ

(นายอิศวะประเสริฐ ไกรวิเศษ นักวิชาการสาธารณสุขชำนาญการ)

๑.การดำเนินงานป้องกันควบคุมโรคไข้เลือดออก ปี ๒๕๖๒

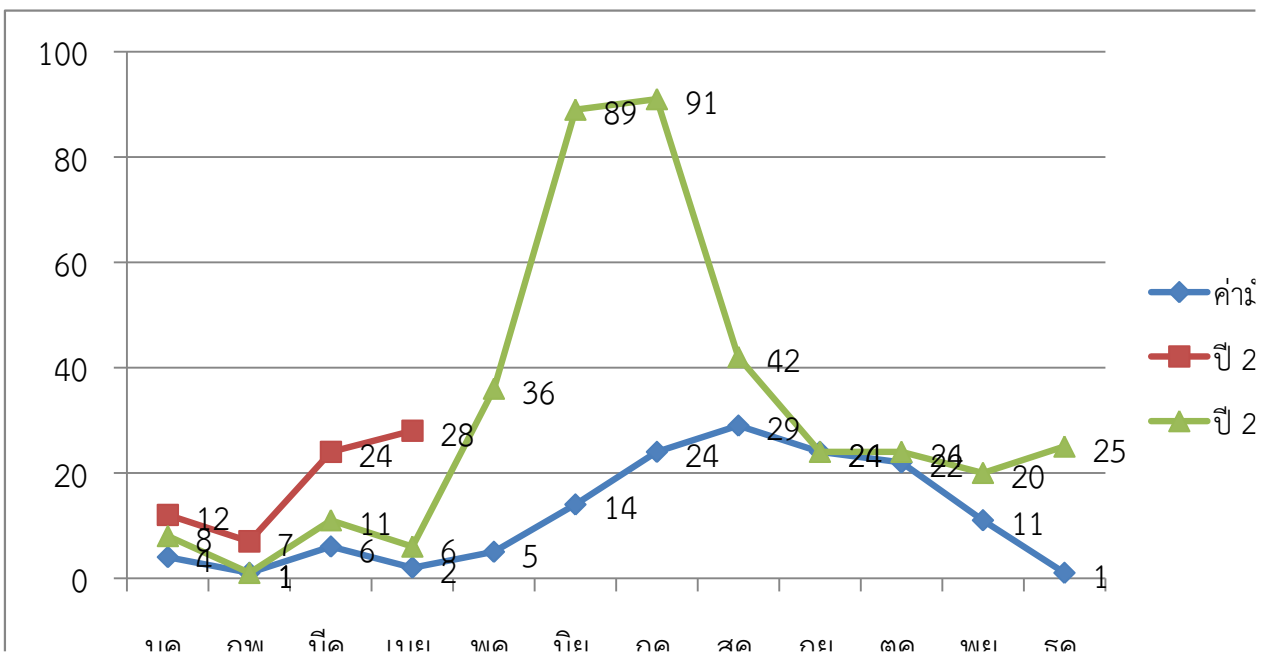
สถานการณ์โรคไข้เลือดออก ข้อมูลจากวันที่ ๑ มกราคม - ๒๓ เมษายน ๒๕๖๒ ประเทศไทย พบรายงานผู้ป่วย ๑๖,๖๓๕ ราย มีผู้ป่วยเสียชีวิต ๒๐ ราย จังหวัดศรีสะเกษ พบผู้ป่วย ๔๔๘ ราย ผู้ป่วยเสียชีวิต ๑ ราย(อำเภอขุขันธ์) อำเภอกันทรลักษ์ พบรายงานผู้ป่วย ๗๑ ราย ไม่มีผู้ป่วยเสียชีวิต อัตราป่วย ๓๐.๓๓ ต่อแสนประชากร อัตราป่วยสูงเป็นอันดับที่ ๗ ของจังหวัดศรีสะเกษ พื้นที่เกิดโรคในเดือนเมษายน ๒๕๖๒ จำนวน ๒๑ หมู่บ้าน ได้แก่ หมู่ที่ ๘,๑๑,๑๔,๑๗ ตำบลบึงมะลู/หมู่ที่ ๙ ตำบลสังเม็ก/หมู่ที่ ๒,๑๒,๑๓ ตำบลเสารงชัย/หมู่ที่ ๒ ตำบลหนองหญ้าลาด/ หมู่ที่ ๕ ตำบลน้ำอ้อม/หมู่ที่ ๔ ตำบลโนนสำราญ/หมู่ที่ ๖ ตำบลทุ่งใหญ่/หมู่ที่ ๓,๕,๖,๑๑,๑๓,๑๗ ตำบลกระแซง/หมู่ที่ ๑๑ ตำบลจานใหญ่/หมู่ที่ ๔ ตำบลละลาย และ หมู่ที่ ๙ ตำบลเมือง อำเภอกันทรลักษ์เป็นพื้นที่ระบาดของโรคไข้เลือดออก ในปี ๒๕๖๒ พบจำนวนผู้ป่วยสูงกว่าปี ๒๕๖๑ และสูงกว่าค่ามัธยฐานย้อนหลัง ๕ ปี ในช่วงเวลาเดียวกัน

รูปภาพที่ ๑ จำนวนผู้ป่วยโรคไข้เลือดออก ปี ๒๕๖๒ เปรียบเทียบค่ามัธยฐานย้อนหลัง ๕ ปี (ปี ๒๕๕๗ – ๒๕๖๑)

ปี	ม.ค.	ก.พ.	มี.ค.	เม.ย.	พ.ค.	มิ.ย.	ก.ค.	ส.ค.	ก.ย.	ต.ค.	พ.ย.	ธ.ค.	รวม
๒๕๕๗	๐	๑	๖	๑	๒	๒	๙	๓	๔	๖	๖	๐	๔๐
๒๕๕๘	๐	๐	๑	๐	๖	๑๔	๒๔	๔๑	๔๖	๓๕	๑๕	๑	๑๘๓
๒๕๕๙	๒๙	๑๕	๑๗	๑๒	๕	๑๙	๒๖	๒๙	๓๙	๒๒	๔	๑	๒๑๘
๒๕๖๐	๔	๐	๐	๒	๓	๙	๑๒	๑๗	๑๘	๑๙	๑๑	๖	๑๐๑
๒๕๖๑	๘	๑	๑๑	๖	๓๖	๘๙	๙๑	๔๒	๒๔	๒๔	๒๐	๒๕	๓๗๗
มัธยฐาน	๔	๑	๖	๒	๕	๑๔	๒๔	๒๙	๒๔	๒๒	๑๑	๑	๑๓๓
๒๕๖๒	๑๒	๗	๒๔	๒๘									

ที่มา ข้อมูลงานระบาดวิทยา สสจ.ศรีสะเกษ (๑ มกราคม – ๒๗ เมษายน ๒๕๖๒)

รูปภาพที่ ๒ จำนวนผู้ป่วยไข้เลือดออกปี ๒๕๖๒ เทียบกับปี ๒๕๖๑ และค่ามัธยฐานย้อนหลัง ๕ ปี(๒๕๕๗ - ๒๕๖๑) ในช่วงเวลาเดียวกัน



ที่มา ข้อมูลงานระบาดวิทยา สสจ.ศรีสะเกษ (๑ มกราคม – ๒๗ เมษายน ๒๕๖๒)

สำนักงานสาธารณสุขอำเภอกันทรลักษ์ ได้ออกกลุ่มสำรวจค่าดัชนีความชุกลูกน้ำ ยุงลายในหมู่บ้านจำนวน ๔ หมู่บ้าน ในวันที่ ๑๙ เมษายน ๒๕๖๒ เพื่อประเมินความเสี่ยงต่อการเกิดโรค ผลการสำรวจพบลูกน้ำยุงลายในบ้านเรือนประชาชน ร้อยละ ๓๑ ซึ่งสูงกว่าเกณฑ์ชี้วัด (พบลูกน้ำยุงลายในหลังคาเรือนไม่เกินร้อยละ ๑๐) โดยภาชนะที่ตรวจพบลูกน้ำยุงลาย ได้แก่ อ่างน้ำในห้องน้ำ ห้องส้วม โอ่งน้ำใช้ ตุ่มน้ำดื่ม ถังใส่น้ำ กระจ่างต้นไม้ ยางรถยนต์เก่า ภาชนะใส่น้ำให้สัตว์ ซึ่งเป็นสาเหตุสำคัญในการระบาดของโรค

ใช้เลือดออก เนื่องจากยังพบลูกน้ำยุงลายในหมู่บ้านเป็นจำนวนมาก ดังนั้น จึงขอความร่วมมือจากโรงพยาบาล ส่งเสริมสุขภาพตำบลทุกแห่งดำเนินการดังนี้

๑. เร่งรัดการดำเนินป้องกันควบคุมโรคในพื้นที่ โดยให้ อสม.สำรวจลูกน้ำยุงลายในหมู่บ้านทุกหลังคาเรือนและรายงานผลการสำรวจทุกสัปดาห์

๒. หมู่บ้านพื้นที่เกิดโรคให้ดำเนินการควบคุมโรคตามมาตรการ ๓-๓-๑ อย่างต่อเนื่องให้โรคสงบภายใน ๒๘ วัน

๓. ประสานงานทุกหน่วยงาน กำหนด ผู้ใหญ่บ้าน ผู้นำชุมชน ในพื้นที่รับผิดชอบ นำประชาชน พนักงาน เจ้าหน้าที่ อาสาสมัครสาธารณสุข จัดกิจกรรมจิตอาสาพัฒนาสิ่งแวดล้อมเพื่อกำจัดแหล่งเพาะพันธุ์ยุงลาย ในหมู่บ้าน ชุมชน วัด โรงเรียน หน่วยงาน เดือนละ ๑ ครั้ง ครั้งที่ ๕/๒๕๖๒ ระหว่างวันที่ ๑๓ - ๑๘ พฤษภาคม ๒๕๖๒ โดยการทำความสะอาดสิ่งแวดล้อม กำจัดขยะ ล้าง ชักถู ภาชนะกักเก็บน้ำทุกชนิดให้สะอาดไม่มีลูกน้ำยุงลาย โดยเฉพาะหมู่บ้านพื้นที่เกิดโรคต้องดำเนินกิจกรรมอย่างต่อเนื่อง เพื่อลดปัญหาการแพร่ระบาดของโรคใช้เลือดออกต่อไป (รายละเอียดตามหนังสือขอความร่วมมือฯ ที่ ศก ๐๓๓๒/ว ๑๖๗ ลงวันที่ ๓๑ มกราคม ๒๕๖๒)

แผนการจัดกิจกรรมจิตอาสาพัฒนาสิ่งแวดล้อมเพื่อกำจัดลูกน้ำยุงลาย ปี ๒๕๖๒ ดำเนินการพร้อมกันทั้งประเทศ ๑๒ ครั้ง/ปี ดังนี้

- ครั้งที่ ๑ วันที่ ๒๘ มกราคม - ๓ กุมภาพันธ์ ๒๕๖๒
- ครั้งที่ ๒ วันที่ ๑๘ - ๒๔ กุมภาพันธ์ ๒๕๖๒
- ครั้งที่ ๓ วันที่ ๑๑ - ๑๗ มีนาคม ๒๕๖๒
- ครั้งที่ ๔ วันที่ ๘ - ๑๒ เมษายน ๒๕๖๒
- ครั้งที่ ๕ วันที่ ๑๓ - ๑๘ พฤษภาคม ๒๕๖๒
- ครั้งที่ ๖ วันที่ ๕ - ๑๕ มิถุนายน ๒๕๖๒
- ครั้งที่ ๗ วันที่ ๑๖ - ๒๘ กรกฎาคม ๒๕๖๒
- ครั้งที่ ๘ วันที่ ๑๒ - ๑๘ สิงหาคม ๒๕๖๒
- ครั้งที่ ๙ วันที่ ๙ - ๑๕ กันยายน ๒๕๖๒
- ครั้งที่ ๑๐ วันที่ ๑๓ - ๒๓ ตุลาคม ๒๕๖๒
- ครั้งที่ ๑๑ วันที่ ๔ - ๑๐ พฤศจิกายน ๒๕๖๒
- ครั้งที่ ๑๒ วันที่ ๕ - ๑๑ ธันวาคม ๒๕๖๒

และขอให้โรงพยาบาลส่งเสริมสุขภาพตำบลทุกแห่งรายงานผลการดำเนินการดังนี้ (ตามหนังสือที่ ศก ๐๓๓๒/ว ๑๖๗ ลงวันที่ ๓๑ มกราคม ๒๕๖๒)

๓.๑ การรายงานรูปแบบ ๑ หน้า (๑ page) ได้แก่ ชื่อหน่วยงานที่รายงานข้อมูล ภาพกิจกรรมและผลการสำรวจลูกน้ำยุงลาย จำนวนจิตอาสาที่ร่วมกิจกรรม รายงานช่องทางไลน์ “กัณฑ์ลักษณ์พิชิตโรคใช้เลือดออก” “Srrt Sisaket” และช่องทางไลน์ “จิตอาสา ศส.๗๖ จังหวัด”

๓.๒ การรายงานแบบฟอร์มสรุปข้อมูลจำนวนจิตอาสาที่ร่วมดำเนินการจัดกิจกรรมสัปดาห์รณรงค์ “จิตอาสาพัฒนาสิ่งแวดล้อมเพื่อกำจัดแหล่งเพาะพันธุ์ยุงลาย” ตามแบบฟอร์ม(ส่งให้ทางกลุ่มไลน์)

๓.๓ การรายงานผลการสำรวจลูกน้ำยุงลาย ให้รายงานตามแบบฟอร์มรายงาน(ส่งให้ทางกลุ่มไลน์)

๔.๖ งานระบาดวิทยา งานยุทธศาสตร์

(นางณัฐฐา ล่องลอย ตำแหน่ง นักวิชาการสาธารณสุขชำนาญการ)

สรุปรายงานการรณรงค์อุบัติเหตุช่วงเทศกาลสงกรานต์ปี2558-2562

โรงพยาบาลกันทรลักษ์ จังหวัดศรีสะเกษ

รายการ	ปี2558	ปี2559	ปี2560	ปี2561	ปี2562
อุบัติเหตุจราจรทั้งหมด	80	95	95	102	80
รถที่เกิดอุบัติเหตุมากที่สุด	จักรยานยนต์ 78 ราย	จักรยานยนต์ 74 ราย	จักรยานยนต์ 80 ราย	จักรยานยนต์ 83 ราย	จักรยานยนต์ 61 ราย
วันที่เกิดเหตุมากที่สุด	13 เม.ย.58 25 ราย	13 เม.ย.59 27 ราย	14 เม.ย.60 27 ราย	13 เม.ย.61 32 ราย	13 เม.ย.62 22 ราย
เพศ ชาย:หญิง	52/28	71/24	68/27	62/40	54/26
ช่วงอายุที่เกิดเหตุมากที่สุด	15-25 ปี 30 ราย	15-25 ปี 46 ราย	15-25 ปี 40 ราย	15-25 ปี 37 ราย	15-25 ปี 24 ราย
เสียชีวิต	2 ราย	3 ราย	2 ราย	0 ราย	1 ราย
ถนนที่เกิดเหตุมากที่สุด	ถนนในชนบท 52 ราย	ถนนในชนบท 58 ราย	ถนนในชนบท 58 ราย	ถนนในชนบท 58 ราย	ถนนในชนบท 46 ราย
สวมหมวก/คาดเข็มขัด	9/1 ราย	8/1 ราย	8/1 ราย	5/1 ราย	1/2 ราย
ดื่ม/เกิดอุบัติเหตุ	30 ราย (37.5%)	51 ราย (55%)	33 ราย (35%)	36 ราย (35.29%)	33 ราย (35%)
ออกหน่วยกู้ชีพ FR	8 ครั้ง	33 ครั้ง	33 ครั้ง	23 ครั้ง	30 ครั้ง
ออกหน่วยกู้ชีพ BLS	3 ครั้ง	9ครั้ง	3 ครั้ง	3 ครั้ง	1 ครั้ง
ออกหน่วยกู้ชีพ ALS	1 ครั้ง	4 ครั้ง	4 ครั้ง	1 ครั้ง	1 ครั้ง
การส่งต่อ	12 ครั้ง	15 ครั้ง	5 ครั้ง	9 ครั้ง	3 ครั้ง
การเกิดอุบัติเหตุหมู่	0	0	0	0	0
บาดเจ็บนอนรักษาตัวที่ รพ.	13 ราย	14 ราย	20 ราย	12 ราย	9 ราย
ตรวจแอลกอฮอล์/สารเสพติด	100 ราย	89 ราย	89 ราย	95 ราย	ราย
ป้ายรณรงค์	รพ./เทศบาล/อบต.ทุกแห่ง	รพ./เทศบาล/อบต.ทุกแห่ง	รพ./เทศบาล/อบต.ทุกแห่ง	รพ./เทศบาล/อบต.ทุกแห่ง	รพ./เทศบาล/อบต.ทุกแห่ง
ประชุมระดับอำเภอ	1	7	3	3	2
ประชาสัมพันธ์รณรงค์อุบัติเหตุ	ทุกวัน	ทุกวัน	ทุกวัน	ทุกวัน	ทุกวัน

๔.๗ งานสนับสนุนบริการปฐมภูมิ

(นางสาวศิริพรรณ ทรัพย์ทอง ตำแหน่ง นักวิชาการสาธารณสุขปฏิบัติการ)

งานปฐมภูมิ ติดตามการบันทึกข้อมูลผ่านเวปออนไลน์ สนย. ณ ๑ พ.ค.๖๒

<http://gishealth.moph.go.th/pcu/admin/login.php>

หน่วยงาน	ประเด็น พอช. ๑	ประเด็น พอช. ๒	OTOP	คะแนนที่ได้	ผ่านเกณฑ์	บันทึกข้อมูล ทั่วไป
ตาแทน						ยังไม่ดำเนินการ
บึงมะลู	ส่งเสริม	ขยะ,สิ่งแวดล้อม	ส่งเสริม	๙๐.๙๗	๕ ดาว	ยังไม่ดำเนินการ
กุดเสลา						ยังไม่ดำเนินการ
หนองเตยงน้อย	ขยะ,สิ่งแวดล้อม	ส่งเสริม	ส่งเสริม	๘๘.๒๓	๕ ดาว	Approve
สังเม็ก	ขยะ,สิ่งแวดล้อม	ส่งเสริม	ขยะ,สิ่งแวดล้อม	๘๐	๔ ดาว	Approve
นากันตม	NCD-เบาหวาน	ผู้สูงอายุ	NCD-เบาหวาน	๘๑.๖	๕ ดาว	ยังไม่ดำเนินการ
ละลาย						ยังไม่ดำเนินการ
คำโปรย	ขยะ,สิ่งแวดล้อม	NCD-เบาหวาน	NCD-เบาหวาน	๘๔.๑๘	๕ ดาว	ยังไม่ดำเนินการ
โคกเจริญ						ยังไม่ดำเนินการ
โดนเอวี่						Approve
ม่วง						ยังไม่ดำเนินการ
จวนใหญ่	ขยะ,สิ่งแวดล้อม	อาหารปลอดภัย	NCD-เบาหวาน	๘๗.๘๔	๕ ดาว	ยังไม่ดำเนินการ
ศรีอุดม	ขยะ,สิ่งแวดล้อม	อาหารปลอดภัย	NCD-เบาหวาน	๙๒.๑๒	๕ ดาว	ยังไม่ดำเนินการ
นา	ขยะ,สิ่งแวดล้อม	โรคติดต่อ	NCD-เบาหวาน	๙๘.๗๔	๕ ดาว	Approve
ภูเงิน	NCD-เบาหวาน	โรคติดต่อ	NCD-เบาหวาน	๘๘.๕๖	๕ ดาว	ยังไม่ดำเนินการ
ท่าพระ	ขยะ,สิ่งแวดล้อม	อาหารปลอดภัย	NCD-เบาหวาน	๘๓.๗๕	๕ ดาว	ยังไม่ดำเนินการ
ชำ	ผู้สูงอายุ	NCD-เบาหวาน	ผู้สูงอายุ	๘๕.๑๒	๕ ดาว	ยังไม่ดำเนินการ
เขวา	ขยะ,สิ่งแวดล้อม	อาหารปลอดภัย	ขยะ,สิ่งแวดล้อม	๙๒.๘๓	๕ ดาว	ยังไม่ดำเนินการ
กระแซง						ยังไม่ดำเนินการ
โนนสำราญ						ยังไม่ดำเนินการ
แก	NCD-เบาหวาน	NCD-ความดันโลหิตสูง	NCD-เบาหวาน	๗๔.๓๑	๔ ดาว	ยังไม่ดำเนินการ
เสารงชัย						ยังไม่ดำเนินการ
ภูมิขอรอด						ยังไม่ดำเนินการ
ชำเม็ง	ขยะ,สิ่งแวดล้อม	ออกกำลังกาย	NCD-เบาหวาน	๙๒.๙๕	๕ ดาว	ยังไม่ดำเนินการ
ขนุน	ขยะ,สิ่งแวดล้อม	โรคติดต่อ	โรคติดต่อ	๘๙.๑๒	๔ ดาว	ยังไม่ดำเนินการ
นาขนวน	ขยะ,สิ่งแวดล้อม	ออกกำลังกาย	ขยะ,สิ่งแวดล้อม	๙๓.๙๗	๕ ดาว	ยังไม่ดำเนินการ
หนองหิน	NCD-อัมพฤกษ์	NCD-หัวใจขาดเลือด	NCD-อัมพฤกษ์	๘๓.๔๗	๕ ดาว	ยังไม่ดำเนินการ
จำนน						ยังไม่ดำเนินการ
เตี้ยตะวันตก						ยังไม่ดำเนินการ
โคก	ผู้สูงอายุ	ขยะ,สิ่งแวดล้อม	NCD-เบาหวาน	๘๓.๘๒	๕ ดาว	Approve
ทุ่งใหญ่	NCD-เบาหวาน	ขยะ,สิ่งแวดล้อม	NCD-เบาหวาน	๙๓.๗๙	๕ ดาว	Approve
ด่านกลาง						ยังไม่ดำเนินการ
โคกขามป้อม						ยังไม่ดำเนินการ
ท่าสว่าง	ขยะ,สิ่งแวดล้อม	อาหารปลอดภัย	ขยะ,สิ่งแวดล้อม	๘๑.๙๓	๔ ดาว	ยังไม่ดำเนินการ
สถานพยาบาล						ยังไม่ดำเนินการ

เรือนจำอำเภอ กันทรลักษ์						
ศูนย์บริการ สาธารณสุขหนอง หญ้าลาด						ยังไม่ดำเนินการ

๒. กิจกรรม Bike for care ปั่นจักรยานเยี่ยมบ้านผู้ป่วย เดือน พฤษภาคม ๒๕๖๒

ครั้งที่ ๑๑ วันพุธที่ ๘ พฤษภาคม ๒๕๖๒ เส้นทางในพื้นที่ ตำบลขนุน

ครั้งที่ ๑๒ วันพุธที่ ๒๒ พฤษภาคม ๒๕๖๒ เส้นทางในพื้นที่ ตำบลจานใหญ่

เชิญชวน ประชาชนร่วมปั่นจักรยานออกกำลังกาย และทำกิจกรรมความสะอาดในหมู่บ้าน และขยะข้างทาง และเยี่ยมบ้านผู้ป่วยติดเตียงในพื้นที่ ร่วมบริจาคสิ่งของสำหรับผู้ป่วยติดเตียงในครั้งนี้

๔.๘ งานสร้างสุขภาพ

(นางศุภลักษณ์ ชัยชนะ ตำแหน่ง นักวิชาการสาธารณสุขชำนาญการ)

.....

.....

.....

.....

.....

.....

.....

.....

.....

๔.๙ งานสร้างเสริมภูมิคุ้มกันโรค งานแพทย์แผนไทย

(นางสาวนราวดี แก้วคำ ตำแหน่ง นักวิชาการสาธารณสุขชำนาญการ)

๑.) สํารวจกลุ่มเสี่ยงเป้าหมายรับวัคซีนป้องกันโรคไข้หวัดใหญ่ตามฤดูกาล ปี ๒๕๖๒

ตามที่กระทรวงสาธารณสุข โดยกรมควบคุมโรคร่วมกับสำนักงานหลักประกันสุขภาพแห่งชาติ ได้แจ้งกำหนดการรณรงค์ให้วัคซีนไข้หวัดใหญ่ตามฤดูกาล ปี ๒๕๖๒ แก่กลุ่มบุคลากร และประชากรกลุ่มเสี่ยง

กำหนดให้บริการช่วง วันที่ ๑ มิถุนายน - ๓๑ สิงหาคม ๒๕๖๒ ดาวน์โหลดเอกสารการดำเนินงานให้วัคซีนป้องกันโรคไข้หวัดใหญ่ตามฤดูกาล ปี ๒๕๖๒ ในเมนูดาวน์โหลดประชากรกลุ่มเป้าหมายได้แก่

๑.๑ บุคลากรที่มีความเสี่ยงต่อการสัมผัสโรคไข้หวัดใหญ่ตามฤดูกาล และไข้หวัดนก

๑. แพทย์ พยาบาล และบุคลากรอื่นๆ ในโรงพยาบาลฯ

๒. เจ้าหน้าที่สาธารณสุข

๓. เจ้าหน้าที่และอาสาสมัครทำลายซากสัตว์ปีก และสัตว์อื่นที่สงสัยติดเชื้อไข้หวัดนก

๔. เจ้าหน้าที่ห้องปฏิบัติการตรวจวินิจฉัยเชื้อไวรัสไข้หวัดใหญ่

๑.๒ ประชากรกลุ่มที่มีความเสี่ยงต่อการเกิดภาวะแทรกซ้อนที่รุนแรง ดังนี้

๑. หญิงตั้งครรภ์อายุ ๔ เดือนขึ้นไป

๒. เด็กอายุ ๖ เดือน ถึง ๒ ปี

๓. ผู้ที่มีโรคเรื้อรัง ดังนี้ ปอดอุดกั้นเรื้อรัง หอบหืด หัวใจ หลอดเลือดสมอง ไตวาย ผู้ป่วยมะเร็งที่อยู่ระหว่างการได้รับเคมีบำบัด และเบาหวาน

๔. บุคคลที่มีอายุ ๖๕ ปีขึ้นไป

๕. ผู้พิการทางสมองที่ช่วยเหลือตนเองไม่ได้

๖. โรคธาลัสซีเมียและผู้ที่มีภูมิคุ้มกันบกพร่อง (รวมผู้ติดเชื้อ HIV ที่มีอาการ)

๗. โรคอ้วน (น้ำหนัก > ๑๐๐ กิโลกรัม หรือ BMI > ๓๕ กิโลกรัมต่อตารางเมตร)

ในการนี้ขอความร่วมมือ สํารวจกลุ่มเสี่ยงที่ควรได้รับวัคซีนป้องกันโรคไข้หวัดใหญ่ ตามแบบรายงานดังต่อไปนี้

** เนื่องจากปีนี้จังหวัดเน้นเป้าหมายกลุ่มเสี่ยงเป็นเป้าหมายหลักก่อน ขอความร่วมมือส่งภายในวันที่ ๑๐ พฤษภาคม ๖๒ นี้ เพื่อรับการจัดสรรวัคซีนต่อไป ส่งได้รับแล้ว ๑.นาขนวน ๒.ม่วง ๓.โคก

๒) รายละเอียดการจัดสรรงบประมาณบริการแพทย์แผนไทย ตามระดับการจัดบริการ ปีงบประมาณ ๒๕๖๒
ขอให้ รพ.สต.ตรวจสอบยอดเงินโอน และให้ออกใบเสร็จรับเงินและส่งให้ รพ.กันทรลักษ์ต่อไป

โอนงบ<ร้อยละ ๔๕ แรก เหม่าจ่ายค่าใช้จ่ายบริการตามระดับบริการการแพทย์แผนไทย

(แห่งที่มีแพทย์แผนไทยหรือผู้ช่วยแพทย์แผนไทยที่มีใบเวชแจ้งไปที่สปสช.แล้ว)

ผลงาน (เม.ย.๖๐-มี.ค.๖๑) < ร้อยละ ๔๕

รายละเอียดการจัดสรรงบประมาณบริการแพทย์แผนไทย ตามระดับการจัดบริการ ปีงบประมาณ ๒๕๖๒		
แม่ข่าย	ลูกข่าย	วงเงินจัดสรร (บาท)
รพ.กันทรลักษ์	๐๓๓๑๗ รพ.สต.บ้านถนนวิหาร หมู่ที่ ๐๑ ตำบลบึงมะลู	๑๑๐,๐๐๐
	๐๓๓๒๒ รพ.สต.บ้านละลาย หมู่ที่ ๐๑ ตำบลละลาย	๖๐,๐๐๐
	๐๓๓๒๗ รพ.สต.บ้านจวน หมู่ที่ ๐๑ ตำบลจวนใหญ่	๑๑๐,๐๐๐
	๐๓๓๓๓ รพ.สต.บ้านเขวา หมู่ที่ ๐๔ ตำบลกระแซง	๑๑๐,๐๐๐
	๐๓๓๓๖ รพ.สต.บ้านแก หมู่ที่ ๐๖ ตำบลหนองหญ้าลาด	๙๐,๐๐๐
	๐๓๓๓๘ รพ.สต.เฉลิมพระเกียรติ ๖๐ พรรษา นวมินทราชินี หมู่ที่ ๐๒ ตำบลเสาชงชัย	๑๑๐,๐๐๐
	๐๓๓๔๑ รพ.สต.บ้านนาขนวน หมู่ที่ ๐๕ ตำบลขนุน	๖๐,๐๐๐
	๐๓๓๔๔ รพ.สต.บ้านเตี้ยตวันตก หมู่ที่ ๐๓ ตำบลเวียงเหนือ	๖๐,๐๐๐
	๐๓๓๔๖ รพ.สต.บ้านทุ่งใหญ่ หมู่ที่ ๐๔ ตำบลทุ่งใหญ่	๖๐,๐๐๐

	๑๐๙๒๙ รพ.กันทรลักษ์	๑๑๐,๐๐๐
	๑๓๘๖๗ รพ.สต.บ้านท่าสว่าง หมู่ที่ ๐๒ ตำบลโนนสำราญ	๖๐,๐๐๐
	รวม	๙๕๐,๐๐๐

ในส่วนของ รพ.สต.ทุกแห่ง เหลือรอโอนอีก ๑ งวด

- ≥ ร้อยละ ๔๕ ค่าใช้จ่ายบริการการแพทย์แผนไทยตามจำนวนผลงานบริการ
ผลงานบริการฯ (เม.ย. ๖๑ – มี.ค. ๖๒) ≥ ร้อยละ ๔๕
นับจำนวนครั้งของกิจกรรมบริการ คำนวณคะแนนรายหน่วยบริการ
(Point system with global budget)
- บริการนวดประคบ อบสมุนไพร
 - บริการการฟื้นฟูสุขภาพมารดาหลังคลอด
 - ตามแนวเวชปฏิบัติด้านการแพทย์แผนไทย
 - การใช้ยาจากสมุนไพรในบัญชียาหลักแห่งชาติ

๓). สรุปการดำเนินงานดูแลผู้สูงอายุระยะยาว LTC อำเภอกันทรลักษ์ ปี ๒๕๖๒

ตามที่รัฐบาลได้เริ่มสนับสนุนงบประมาณเพิ่มเติมจากงบเหมาจ่ายรายหัวให้กับสำนักงานหลักประกันสุขภาพแห่งชาติ (สปสช.) เพื่อเป็นค่าใช้จ่ายในการดูแลสุขภาพสำหรับผู้สูงอายุสิทธิหลักประกันสุขภาพแห่งชาติที่มีภาวะพึ่งพิงโดยมีเป้าหมายให้ผู้สูงอายุที่มีภาวะพึ่งพิงสามารถเข้าถึงบริการด้านสาธารณสุขที่เชื่อมโยงบริการทางสังคมโดยการมีส่วนร่วมของทุกภาคส่วน รวมถึงการเชื่อมต่อระหว่างบ้าน ชุมชน หน่วยบริการ/สถานบริการ/ศูนย์พัฒนาคุณภาพชีวิตผู้สูงอายุในชุมชนอย่างมีระบบโดยพื้นที่ตำบลดำเนินการ

โดยมี หลักสำคัญ ๑. เน้นบูรณาการด้านบริการสาธารณสุขและบริการด้านสังคมในระดับพื้นที่ (ตำบล/หมู่บ้าน/ครอบครัว) ๒. คำนึงถึงความยั่งยืนและเป็นไปได้ของงบประมาณระยะยาวในอนาคต ๓. สนับสนุนให้อปท. (เทศบาล/อบต.) เป็นเจ้าภาพหลักในการบริหารระบบ ผ่านทางระบบการบริหารของกองทุนหลักประกันสุขภาพ อปท.ภายใต้การสนับสนุนของเครือข่ายหน่วยบริการปฐมภูมิในพื้นที่ เป้าหมายครอบคลุมพื้นที่ ๑๐๐% ทุกตำบลในปี ๒๕๖๑ ดำเนินการต่อเนื่อง ปี ๒๕๖๒

สรุปกรอบการดำเนินงานการดูแลผู้สูงอายุระยะยาว LTC อำเภอกันทรลักษ์ ปี ๒๕๖๒

ลำดับ	กิจกรรม
๑	อบต./ เทศบาล เปิดบัญชี ธกส.“บัญชีกองทุนหลักประกันสุขภาพ ...ซึ่งองค์กรปกครองส่วนท้องถิ่น เพื่อการดูแลผู้สูงอายุที่มีภาวะพึ่งพิง”(บัญชี LTC) เพื่อรับเงินโอนจาก สปสช.
๒	สำรวจและมีข้อมูลผู้สูงอายุพึ่งพิง ๔ กลุ่ม (ติดบ้านและติดเตียง) ปี ๒๕๖๒
๓	CM เขียน Care Plan ให้แล้วเสร็จทุก case
๔	แต่งตั้งคณะกรรมการสนับสนุนการจัดบริการดูแลผู้สูงอายุระยะยาวฯ ตามประกาศคณะกรรมการหลักสุขภาพแห่งชาติ ฯ พ.ศ. ๒๕๖๑ (คณะกรรมการ LTC)
๕	จัดทำโครงการเพื่อขอเสนอ อนุมัติ Care Plan / บันทึกข้อตกลง LTC
๖	ประชุม คณะกรรมการ LTC เพื่อให้ CM นำเสนอ Care Plan เพื่อขออนุมัติ Care Plan (หลักฐานการประชุม / แบบฟอร์มอนุมัติ care plan)
๗	CM และ CG เริ่มออกปฏิบัติงาน ตาม Care Plan จัดทำเอกสารหลักฐานการดูแลผู้สูงอายุเป้าหมาย (บันทึกการดูแลผู้สูงอายุพึ่งพิง)
๘	จัดตั้งศูนย์พัฒนาคุณภาพชีวิตผู้สูงอายุและผู้พิการ ตามประกาศการจัดตั้งศูนย์ ฯ
๙	เปิดบัญชีศูนย์ ฯ เพื่อรองรับ งบโอนจากบัญชี LTC ตามจำนวนที่อนุมัติในโครงการ
๑๐	โอนงบจากบัญชี LTC เข้าบัญชีศูนย์ฯ แล้ว
๑๑	ผู้รับผิดชอบงานจัดทำเอกสารเบิกจ่าย (อบต. ร่วมกับ CM) จัดทำเอกสารหลักฐานเพื่อเบิกจ่ายค่าตอบแทนให้กับ CM และ CG ผ่านบัญชีศูนย์ฯ

สรุปผลการดำเนินงานงบ LTC ปีงบประมาณ ๒๕๕๙ - ๒๕๖๒ อำเภอกันทรลักษ์ จังหวัดศรีสะเกษ

ข้อมูล ณ ๓๐ เมษายน ๒๕๖๒

ลำดับ	อบต.	ปี ๕๙ งบโอน	ปี ๖๐ งบโอน	ปี ๖๑ งบโอน	รวม ๕๙ - ๖๑	หมายเหตุ
๑	เทศบาลกันทรลักษ์	๔๗๐,๐๐๐		๔๗๐,๐๐๐	๙๔๐,๐๐๐	โอนไป รพ.แล้ว ๑๕๐,๐๐๐ บาท เบิกจ่าย เม.ย. ๖๒
๒	อบต.กระแซง		๔๗๕,๐๐๐	๔๒๐,๐๐๐	๘๙๕,๐๐๐	เปิดบัญชีศูนย์แล้วรอโอน
๓	อบต.กุดเสลา		๑๒๕,๐๐๐	๘๕,๐๐๐	๒๑๐,๐๐๐	เปิดบัญชีศูนย์แล้วรอโอน
๔	อบต.งานใหญ่		๙๐,๐๐๐	๖๕,๐๐๐	๑๕๕,๐๐๐	โอนเข้าศูนย์แล้ว ๑๓๗,๐๐๐ บาท เบิกจ่าย เม.ย. ๖๒
๕	อบต.โนนสำราญ		๑๖๐,๐๐๐	๑๖๐,๐๐๐	๓๒๐,๐๐๐	โอนเข้าศูนย์แล้ว ๑๖๐,๐๐๐ บาท เบิกจ่าย เม.ย. ๖๒
๖	อบต.บึงมะลู				๓๘๕,๐๐๐	โอนเข้าศูนย์แล้ว ๑๖๐,๐๐๐ บาท เบิกจ่าย เม.ย.

			๒๑๕,๐๐๐	๑๗๐,๐๐๐		๖๒
๗	อบต. ภูเงิน		๑๖๕,๐๐๐	๓๔๐,๐๐๐	๕๐๕,๐๐๐	เปิดบัญชีศูนย์แล้วรอโอน
๘	อบต. รุ่ง		๒๑๕,๐๐๐	๑๙๕,๐๐๐	๔๑๐,๐๐๐	เปิดบัญชีศูนย์แล้วรอโอน
๙	อบต. ละลาย		๘๕,๐๐๐	๖๕,๐๐๐	๑๕๐,๐๐๐	เปิดบัญชีศูนย์แล้วรอโอน
๑๐	อบต. เสารังชัย		๙๐,๐๐๐	๑๔๕,๐๐๐	๒๓๕,๐๐๐	เปิดบัญชีศูนย์แล้วรอโอน
๑๑	ทต. สวนกล้วย			๑๐๕,๐๐๐	๑๐๕,๐๐๐	อนุมัติโครงการแล้วรอโอนงบมาไว้ รพ.สต.
๑๒	ทต. หนองหญ้าลาด			๒๐๕,๐๐๐	๒๐๕,๐๐๐	กำลังดำเนินการเปิดบัญชีศูนย์
๑๓	อบต. หุ่งใหญ่			๔๒๐,๐๐๐	๔๒๐,๐๐๐	ยังไม่เปิดบัญชีศูนย์
๑๔	อบต. ภูผาหมอก			๒๕,๐๐๐	๒๕,๐๐๐	เปิดบัญชีศูนย์แล้วรอโอน
๑๕	อบต. เมือง			๔๕,๐๐๐	๔๕,๐๐๐	เปิดบัญชีศูนย์แล้วรอโอน
๑๖	อบต. เวียงเหนือ			๓๐,๐๐๐	๓๐,๐๐๐	กำลังดำเนินการเปิดบัญชีศูนย์
๑๗	อบต. ส้มเม็ก			๑๐๐,๐๐๐	๑๐๐,๐๐๐	ยังไม่เปิดบัญชีศูนย์
๑๘	อบต. ชำ				-	รอบ ปี ๖๒
๑๙	อบต. ตระกาจ				-	รอบ ปี ๖๒
๒๐	อบต. ขนน				-	รอบ ปี ๖๒
๒๑	อบต. น้ำอ้อม				๑๘๕,๐๐๐	กำลังจัดทำโครงการเสนอของบมา รพ.กันทรลักษ์
		๔๗๐,๐๐๐	๑,๖๒๐,๐๐๐	๓,๐๔๕,๐๐๐	๕,๓๒๐,๐๐๐	

๔) โครงการสัณนิบาตตบแต่งแก้ไขความพิการแต่กำเนิดและความพิการจากอุบัติเหตุฯ ปี ๒๕๖๒

ขอความร่วมมือประชาสัมพันธ์โครงการสัณนิบาตตบแต่งแก้ไขความพิการแต่กำเนิดและความพิการจากอุบัติเหตุฯ ปี ๒๕๖๒ ด้วยมูลนิธิ พอ.สว.ร่วมกับสมาคมศัลยแพทย์ตกแต่งแห่งประเทศไทย จัดทำโครงการสัณนิบาตตบแต่งแก้ไขความพิการแต่กำเนิดและความพิการจากอุบัติเหตุทั่วไปจากไฟไหม้ น้ำร้อนลวก เนื่องในโอกาสสมหามงคลเฉลิมพระเกียรติสมเด็จพระเจ้าอยู่หัวมหาวชิราลงกรณ บดินทรเทพยวรางกูร และสมเด็จพระนางเจ้าสิริกิติ์ พระบรมราชินีนาถ และเพื่อถวายเป็นพระราชกุศลแด่พระบาทสมเด็จพระปรมินทรมหาภูมิพลอดุลยเดช ประจำปี ๒๕๖๒ โดยมีวัตถุประสงค์เพื่อแก้ไขความพิการแต่กำเนิด ปากแหว่ง เพดานโหว่ นิ้วติดกัน และความพิการจากอุบัติเหตุทั่วไป ไฟไหม้ น้ำร้อนลวก อันจะส่งผลให้ผู้ป่วยมีคุณภาพชีวิตที่ดีพร้อมทั้ง

มีสุขภาพจิตที่ดีขึ้นสามารถใช้ชีวิตดำรงอยู่ในสังคมได้อย่างมีความสุข ระหว่างวันที่ ๑๐ - ๑๒ กรกฎาคม ๒๕๖๒ ณ โรงพยาบาลศรีสะเกษ จังหวัดศรีสะเกษ รายละเอียดหนังสือในเมนูดาวน์โหลดลำดับที่๑๖๐

ในการนี้สำนักงานสาธารณสุขอำเภอกันทรลักษ์ ขอความร่วมมือผู้รับผิดชอบงานผู้พิการ โรงพยาบาลส่งเสริมสุขภาพตำบลทุกแห่ง ประชาสัมพันธ์โครงการและสำรวจประชากรในพื้นที่ที่ประสบกับ สภาวะปัญหาดังกล่าว หากมีผู้ประสงค์จะเข้าร่วมโครงการในครั้งนี้ ขอให้แจ้งลงทะเบียน ส่งให้ผู้รับผิดชอบ งาน นราวดี แก้วคำ ภายในวันที่ ๔ มิถุนายน ๒๕๖๒ ตามแบบฟอร์มที่แนบมาด้วยนี้

๔.๑๐ งานการเงิน งานสุขภาพภาคประชาชน

(นางสาวขวัญจิตร ศรีชาคำ ตำแหน่ง นักวิชาการสาธารณสุขปฏิบัติการ)

.....

.....

.....

.....

.....

.....

.....

.....

.....

.....

๔.๑๑ งานบริหารทั่วไป

(นายอนุสรณ์ จันทสิทธิ์ ตำแหน่ง นักวิชาการสาธารณสุขชำนาญการ)

๑. นโยบายจากนายแพทย์สาธารณสุขจังหวัดศรีสะเกษ

๑) ให้ส่งงานให้ตรงเวลา

๒) ให้มอบหมายงานให้เพื่อนร่วมงาน กระจายงานออกไป

๒. กรอกข้อมูลจิตอาสาในลิง google form ที่ส่งทางไลน์กลุ่ม ให้ทุกคนกรอกข้อมูล หากไม่ผ่าน ต้องสมัครเข้ารับการอบรมหลักสูตร ๙๐๔ ณ มหาวิทยาลัยราชภัฏศรีสะเกษ แบ่งออกเป็น ๔ รุ่น

รุ่นที่ ๑ ๕ มิถุนายน ๒๕๖๒

รุ่นที่ ๒ ๖ มิถุนายน ๒๕๖๒

รุ่นที่ ๓ ๑๒ มิถุนายน ๒๕๖๒

รุ่นที่ ๔ ๑๓ มิถุนายน ๒๕๖๒

๓. คะแนนคุณภาพบัญชีลูกข่าย GL เกณฑ์ ๕๐ คะแนน เดือนมกราคม - มีนาคม ให้แต่ละ รพ.สต.กรอกข้อมูลให้เป็นปัจจุบัน เนื่องจากคะแนนยังไม่ผ่านเกณฑ์

มกราคม ๒๓ คะแนน

กุมภาพันธ์ ๒๓ คะแนน

มีนาคม ๘ คะแนน

๔. การโอนเงินเข้าฝากให้รพ.สต. ๖ เดือนหลัง ของ รพ.สต.หนองเคียงน้อย นางสาวนันทนา แดงทน และรพ.สต.เตี้ยตวันตก นายจรูญ แสนสี ถ้าเงินเข้าให้ดำเนินการออกไปเสร็จ

๕. ติดตามงบบค่าเสื่อม ปี ๖๑ ของสถานีอนามัยเฉลิมพระเกียรติฯ อยู่ในระหว่างการ
ดำเนินการ และงบบค่าเสื่อมปี ๖๒ ของรพ.สต.ที่ได้รับจัดสรร อยู่ในระหว่างการดำเนินการ

๔.๑๒ เขตภูดินแดง

.....
.....
.....
.....

๔.๑๓ เขตรอบเมือง

.....
.....
.....
.....

๔.๑๔ เขตจ้าวทุ่ง

.....
.....
.....
.....

๔.๑๕ เขตเขาพระวิหาร

.....
.....
.....
.....

๔.๑๖ เขตพนมดงรัก

.....
.....
.....
.....

๔.๑๗ คณะทำงานพัฒนางานสาธารณสุขอำเภอกันทรลักษ์

.....
.....

.....

๔.๑๘ สหกรณ์ออมทรัพย์สาธารณสุขศรีสะเกษ

.....
.....
.....

๔.๑๙ ชมรมพยาบาล

.....
.....
.....

ระเบียบวาระที่ ๕ เรื่องอื่นๆ

.....
.....
.....
.....
.....